

## علائم و نشانه های آمبولی ریوی چیست؟

آمبولی ریوی ممکن است با شروع ناگهانی درد قفسه سینه و تنگی نفس رخ دهد. درد، کلاسیک، تیز و با یک تنفس عمیق بدتر می شود ممکن است سرفه های با خلط خونی نیز وجود داشته باشد.

بیمار ممکن است علائم حیاتی پایدار ( فشار خون، ضربان قلب، تعداد تنفس و اشباع اکسیژن ) داشته اما اغلب ضربان قلب بالا است. اگر لخته خون به اندازه کافی بزرگ باشد می تواند خون سمت راست قلب را بلوک کرده و در نتیجه از ورود خون به ریه ها جلوگیری می کند پس از آن هیچ خونی به سمت چپ قلب وارد نمی شود که به بقیه بدن پمپ شود

این می تواند سبب فروپاشی گردش خون ( شوک ) و مرگ شود. اشباع اکسیژن ممکن است کاهش یابد. بیمار ممکن است دچار کبودی (تغییر رنگ آبی پوست ناشی از کمبود اکسیژن در خون ) و دارای سرگیجه و ضعف باشد. در برخی موارد، آمبولی ریوی با مرگ ناگهانی همراه است که در آن بیمار فرو می ریزد و تنفس و قلب متوقف می شود. آمبولی ریه نیز می تواند سبب علائم عمومی تر به عنوان مثال، ممکن است احساس اضطراب یا بر روی لبه قرار داشتن، عرق زیاد، احساس سبکی سر، ضعف و ضربان قلب سریع یا تپش قلب .

## چگونه آمبولی ریوی تشخیص داده می شود؟

- ❖ درد قفسه سینه
- ❖ سرفه همراه خلط خونی
- ❖ کوتاهی نفس
- ❖ تشدید تورم و درد ساق پا



## تست های عمومی ممکن است شامل

- ❖ شمارش کامل خون ( CBC )
- ❖ الکتrolیت ها،
- ❖ BUN (نیترژن اوره خون)
- ❖ آزمایش کراتینین خون ( برای ارزیابی عملکرد کلیه)
- ❖ عکسبرداری از قفسه سینه،
- ❖ نوار قلب EKG یا ( ECG )
- ❖ آزمایش خون D دایمر
- ❖ CT اسکن
- ❖ اسکن تهویه و خونرسانی
- ❖ سونوگرافی داپلر وریدی
- ❖ اکوکاردیوگرافی و سونوگرافی قلب

## پیشگیری

- ❖ از استراحت طولانی مدت در بستر در طی بیماری خودداری کنید. در طی دوره نقاهت از جوراب کشی استفاده کنید( چه در هنگام استراحت در بستر و چه در هنگام برخاستن از بستر)
- ❖ پس از جراحی هر چه سریعتر حرکت اندامهای تحتانی و راه رفتن را شروع کنید.
- ❖ خودداری از استعمال دخانیات، به خصوص در خانمهای ۳۵ سال به بالا که قرص ضد بارداری مصرف میکنند.
- ❖ اجتناب از جراحیهای غیر ضروری در این موارد از روشهای دیگری غیر از جراحی استفاده کنید.
- ❖ در طی سفر هر ۱.۲ ساعت مدتی ایستاده و راه بروید. مصرف یک قرص آسپرین در روز ممکن است نقش پیشگیری کننده در این زمینه داشته باشد؛ در این باره با پزشک خود مشورت کنید

## درمان آمبولی ریه چیست؟

بهترین درمان برای آمبولی ریوی پیشگیری است

## هدف درمانی عبارتست از:

حفظ عملکرد قلب و ریه در حد قابل قبول ( تا برطرف شدن لخته ) و جلوگیری از عود آمبولی

جراحی ممکن است به منظور بستن ورید بزرگ منتهی به قلب و ریه ( ورید اجوف ) یا قرار دادن یک صافی در داخل آن برای جلوگیری از عبور لخته ها به سمت قلب لازم باشد

استفاده از جورابکشی یا پیچیدن ساق پا با باند کشی

از نشستن به حالتی که ساقها یا مچ پاها را روی یکدیگر بیندازید خودداری کنید

در هنگام نشستن طولانی مدت طوری بنشینید که پاها بالاتر از رانها قرار گیرند

در هنگام خوابیدن پاها را بالاتر از سطح بستر قرار دهید

## داروها

اولین گام در درمان بیماران دارای آمبولی ریه ضد انعقاد است داروهای ضد انعقاد در جهت حل کردن لخته و جلوگیری از ایجاد دوباره آن سطح داروهای ضد انعقاد باید به طور مرتب اندازه گیری شود تا اطمینان حاصل شود سطح آنها در حد مطلوب و بی خطر است

تجویز اکسیژن، در صورت نیاز

آنتی بیوتیک ها، در موارد آمبولی عفونی

فعالیت در زمان ابتلا به این بیماری

تا هنگام برطرف شدن علائم التهابی ناشی از لخته شدن خون در بستر استراحت نمایید. در طی استراحت در بستر اندامهای تحتانی را به طور مکرر حرکت دهید تا به جریان یافتن خون در آنها کمک شود

رژیم خاصی نیاز نیست.



## آمبولی ریه چیست



تهیه کننده: سوپروایزر آموزش سلامت (شهین بالنده)

تایید کننده: دکتر ولیزاده متخصص داخلی

بهار 1403

کد 14

04435661820

داخلی 1315

منبع: کتاب برونر سوارث 2022

واژه آمبولی به معنی انسداد شریان به وسیله یک جسم متحرک است. این جسم متحرک به طور معمول یک لخته خون است، اما گاهی اوقات یک توده چربی، یک حباب هوا، تکه ای از یک تومور یا دسته ای از باکتریهاست. این جسم متحرک به یک رگ خونی واقع در ریه ها وارد شده، در آنجا گیر افتاده و مانع از جریان خون میشود

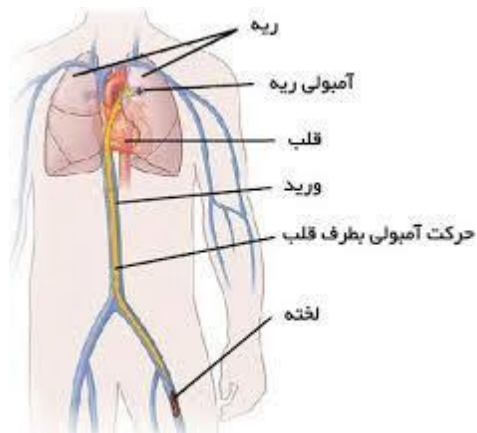
بیشتر آمبولی ها از لخته های خون تشکیل شده و از سیاهرگ های اندامهای تحتانی و لگن منشأ میگیرند

سیاهرگها، این لخته را به سمت بخش راست قلب منتقل کرده و از آنجا به ریه میفرستند

آمبولی ها میتوانند از دیواره های قلب نیز منشأ بگیرند.

اگر لخته ای در سمت چپ قلب درست شود و به جای ریه، به مغز یا سایر بخشهای بدن برود یا زمانی که لخته جریان خون، بافت را قطع میکند، بافت دچار مرگ (انفارکتوس) میشود

آمبولی میتواند در همه شریانهای کوچک روی دهد، اما ریهها به طور چشمگیری مستعد این آسیب هستند، زیرا همه خون موجود در بدن، در هر بار گردش خون از ریه ها عبور میکند



## علل بروز بیماری:

۱. بی تحرکی به مدت طولانی مانند فلج بودن
- ۲ سوختگی ها
- ۳ افزایش فاکتورهای انعقادی در خون: برخی از انواع سرطانها به ویژه سرطان لوزالمعده، ریه و تخمدان باعث افزایش انعقادپذیری خون می شوند و شیمی درمانی هم این وضع را تشدید میکند.
- ۴ نارسایی احتقانی قلب
- ۵ سابقه لخته در ورید عمقی
- ۶ شکستگی های عمده که دوره بهبودی طولانی مدت دارند، مانند شکستگی استخوان ران پا و لگن
- ۷ سیگار
- ۸ حاملگی
۹. مصرف قرصهای پیشگیری از بارداری
۱۰. ازدیاد چربیهای خون.
- ۱۱ چاقی
- ۱۲ سکتة قلبی
- ۱۳ سابقه خانوادگی یا شخصی ترومبوز ورید عمقی
۱۴. سنین بالا
- ۱۵ جراحی: اعمال جراحی به ویژه جراحی های تعویض مفصل زانو یا لگن از دلایل عمده ایجاد لخته به شمار میروند.
۱۶. لوله های ادراری (سوند)

پدیده بهجت (دانشمند ترک که وجود لخته در شبکه و از دست رفتن بینایی بر اثر ویروس را کشف کرد... البته لخته میتواند در تمام اندام و اعضا ایجاد مشکل کند).

## آمبولی ریوی

